

CO₂ Management en reductieplan 2017 - 2018

Conform de eisen van de CO₂-Prestatieladder Niveau 3 Handboek 3.0



Samen zorgen voor minder CO₂

Inhoud

1	Inleiding en verantwoording	3	6	Stuurcyclus	25
1.1	Leeswijzer	4			
2	Beschrijving van de Organisatie	5	7	TVB Matrix	26
2.1	Beleidsverklaring	6			
2.2	Statement bedrijfsgrootte	6	8	Energiemanagement actieplan	27
3	Emissie-inventaris rapport	7	9	Communicatieplan	29
3.1	Verantwoordelijke	7	9.1	Externe belanghebbenden	29
3.2	Basisjaar en rapportage	7	9.2	Interne belanghebbenden	30
3.3	Afbakening	7	9.3	Projecten met gunningvoordeel	30
3.4	Directe en indirecte GHG emissies	8	9.4	Communicatieplan	31
3.4.1	Het referentiejaar 2015	8			
3.4.2	Berekende GHG emissies	9			
3.5	Vergelijk	11	10	Participatie sector- en keteninitiatieven	32
3.6	Verschil ten opzichte van het aantal kosten	12	10.1	Acieve deelname	32
3.6.1	Verbranding restafvalhout	13	10.2	Inventarisatie sector- en keteninitiatieven	32
3.6.2	GHG verwijderingen	13	10.3	Lopende initiatieven	34
3.6.3	Uitzonderingen	13			
3.6.4	Belangrijkste beïnvloeders	13			
3.6.5	Toekomst	14			
3.6.6	Significante veranderingen	14			
3.7	Kwantificeringsmethoden	14			
3.8	Emissiefactoren	14			
3.9	Onzekerheden	15			
3.10	Verificatie	15			
3.11	Rapportage volgens ISO 14064-1	16			
4	Energie meetplan	17		Colofon	35
4.1	Planning meetmomenten	17			
4.2	Vestiging en wagenpark	18			
5	CO₂-reductieplan	19			
5.1	Energiebeoordeling	19			
5.1.1	Identificatie grootste verbruikers	19			
5.1.2	Controle op inventarisatie van emissies	19			
5.1.3	Trends in energieverbruik en voortgang CO ₂ -reductie	20			
5.1.4	Voorgaande energiebeoordelingen	20			
5.1.5	Verbeterpotentieel	20			
5.2	Vergelijking met sectorgenoten	21			
5.3	Hoofddoelstelling	21			
5.3.1	Scope 1 Subdoelstelling brandstofverbruik wagenpark	22			
5.3.2	Scope 2 Subdoelstelling elektraverbruik	22			
5.3.3	Scope 2 Subdoelstelling zakelijk (vlieg)verkeer	22			
5.4	Maatregelen reductieplan	23			

Inleiding en verantwoording

1

Bruynzeel Keukens levert (direct en indirect) producten en diensten aan opdrachtgevers die bij aanbestedingen gunningvoordeel hanteren aan de hand van de CO₂-Prestatieladder. Deze opdrachtgevers zijn voornamelijk woningbouwcoöperaties en bouwbedrijven.

De CO₂-Prestatieladder kent vier invalshoeken:

A. Inzicht

Het opstellen van een onomstreden CO₂ footprint conform de ISO 14064-1 norm en daarmee inzicht krijgen in de CO₂-uitstoot van het bedrijf.

B. CO₂-reductie

De ambitie van het bedrijf om de CO₂-uitstoot te verminderen.

C. Transparantie

De wijze waarop een bedrijf in- en extern communiceert over haar CO₂ footprint en reductiedoelstellingen.

D. Deelname aan initiatieven (in sector of keten) om CO₂ te reduceren.

Bruynzeel Keukens heeft sinds april 2018 een CO₂-Bewust certificaat, niveau 3. Dit certificaat is uit gegeven door de Kiwa met certificaatnummer CO2-K97544/01A.

Emissie-inventaris

Dit rapport richt zich op alle invalshoeken van de CO₂-Prestatieladder. In dit rapport wordt de emissie-inventaris van 2018 besproken. De CO₂ footprint geeft een inventarisatie van de totale hoeveelheid uitgestoten broeikasgassen: de GHG emissies. Daarnaast geeft het inzicht in de herkomst van deze emissies met een verdeling naar directe en indirecte GHG emissies (respectievelijk scope 1 en scope 2).

De inventarisatie is een verantwoording van eis 3.A.1 van de CO₂-Prestatieladder en is uitgevoerd conform de ISO 14064-1 "quantification and reporting of green house gas emissions and removals". In dit rapport wordt de CO₂ footprint gerapporteerd volgens § 7.3.1 van deze norm. In het laatste hoofdstuk is hiertoe een kruistabel opgenomen.

In de rapportage voor de CO₂-Prestatieladder wordt er onderscheid gemaakt tussen de scope 1, 2 en 3. Deze indeling is oorspronkelijk afkomstig uit het GHG-protocol. De Stichting Klimaatvriendelijk Aanbesteden en Ondernemen plaatst business travel en personal cars for business travel in scope 2, in plaats van scope 3. Omdat deze rapportage voor de CO₂ prestatieladder van de SKAO is, worden de scope 1 en scope 2 categorieën van de SKAO aangehouden.

Leeswijzer

1.1

Dit document is ter bewijsvoering van de eisen van de CO₂-Prestatieladder. Per hoofdstuk wordt een eis behandeld. Hieronder een leeswijzer.

Hoofdstuk in dit document	Eis in de CO ₂ -Prestatieladder
Hoofdstuk 2: Beschrijving van de organisatie	3.A.1
Hoofdstuk 3: Emissie-inventaris rapport	3.A.1
Hoofdstuk 4: Energie meetplan	2.C.2
Hoofdstuk 5: CO ₂ -reductieplan	2.A.3 en 3.B.1
Hoofdstuk 6: Stuurcyclus	2.C.2
Hoofdstuk 7: TVB-Matrix	2.C.2
Hoofdstuk 8: Energiemanagement actieplan	3.B.2
Hoofdstuk 9: Communicatieplan	2.C.3
Hoofdstuk 10: Participatie sector- en keteninitiatief	3.D.1 en 3.D.2

Beschrijving van de organisatie

2

Hieronder volgt een korte beschrijving van de organisatie. Verdere informatie is te vinden op de website: www.bruynzeelkeukens.nl

Bruynzeel Keukens is onderdeel van DKG. Bruynzeel Keukens produceert keukens voor de particuliere én zakelijke markt. Het hoofdkantoor zit in Bergen op Zoom. Daarnaast zijn er ruim 30 Bruynzeel keukenwinkels in Nederland. De organisatie heeft 713 medewerkers.

Missie / visie

Bruynzeel Keukens:

Bij alles wat we doen maken we het dagelijks leven in en om de keuken makkelijker voor zoveel mogelijk mensen. Bruynzeel Keukens staat voor 'de keuken die werkt'. Dat is onze belofte. Deze belofte komt voort uit onze historie en komt overal tot uiting in ons merk. Dat is ons vertrekpunt, onze drijfveer bij alles wat we doen en maken. Daardoor realiseren voor zoveel mogelijk bedrijven en mensen 'de keuken die werkt'.

Om onze belofte waar te kunnen maken zullen we altijd ambitieus moeten zijn. Die ambitie hebben we verwoord in onze visie. En die visie luidt: alle klanten zijn ambassadeur van Bruynzeel Keukens. Dat is simpelweg de enige visie die past bij onze belofte!

Kwaliteit, Arbo en Milieu

Bruynzeel Keukens is ISO 9001 en ISO 14001 gecertificeerd. De Atlas keuken heeft al 15 jaar als enige keuken in de Benelux het Milieukeur certificaat. De keuken voldoet tijdens de hele levenscyclus aan strenge eisen op het gebied van materialen, productiewijze en latere demontage.

Met CO₂ reductie is het bedrijf al een aantal jaren bezig. Er zijn diverse energiebesparende maatregelen genomen in de keukenfabriek en het leasebeleid is aangepast. Bekijk het volledige MVO verslag op mvo.bruynzeelkeukens.nl

Beleidsverklaring

2.1

We hebben de afgelopen jaren veel aandacht besteed aan Maatschappelijk Verantwoord Ondernemen, maar dit onvoldoende uitgedragen. Als marktleider in Nederland zien wij het als onze plicht om ook MVO als prioriteit onder de aandacht te brengen.

MVO is een speerpunt! We brengen meer structuur en snelheid aan en willen ook op het gebied van MVO de koploper in de keukenbranche zijn. We bestaan al 120 jaar en beseffen dat we alleen kunnen voortbestaan als we ons ook op dit gebied blijven onderscheiden.

Statement bedrijfsgrootte

2.2

De totale CO₂-uitstoot in 2017 van DKG bedraagt 2.803 ton CO₂. DKG valt daarmee qua CO₂-uitstoot in de categorie Middelgrootbedrijf.

	Diensten ¹²	Werken / leveringen
Klein bedrijf	Totale CO ₂ -uitstoot bedraagt maximaal (≤) 500 ton per jaar.	Totale CO ₂ -uitstoot van de kantoren en bedrijfsruimten bedraagt maximaal (≤) 500 ton per jaar, en de totale CO ₂ -uitstoot van alle bouwplaatsen en productielocaties bedraagt maximaal (≤) 2.000 ton per jaar.
Middelgroot bedrijf	Totale CO ₂ -uitstoot bedraagt maximaal (≤) 2.500 ton per jaar.	Totale CO ₂ -uitstoot van de kantoren en bedrijfsruimten bedraagt maximaal (≤) 2.500 ton per jaar, en de totale CO ₂ -uitstoot van alle bouwplaatsen en productielocaties bedraagt maximaal (≤) 10.000 ton per jaar.
Groot bedrijf	Totale CO ₂ -uitstoot bedraagt meer dan (>) 2.500 ton per jaar.	Totale CO ₂ -uitstoot van de kantoren en bedrijfsruimten bedraagt meer dan (>) 2.500 ton per jaar, en de totale CO ₂ -uitstoot van alle bouwplaatsen en productielocaties bedraagt meer dan (>) 10.000 ton per jaar.

Tabel 1 | Indeling in klein, middelgroot of groot bedrijf volgens Handboek CO₂-Prestatieladder 3.0.

Emissie-inventaris rapport

3

Verantwoordelijke

3.1

De verantwoordelijke voor de stuurcyclus CO₂-reductie alsmede alle activiteiten die hieraan gekoppeld zijn, zoals het behalen van de doelstellingen, is Sjoerd Gombert onder supervisie van COO DKG Holding Toine van Rooij. Hij rapporteert rechtstreeks aan de directie.

Basisjaar en rapportage

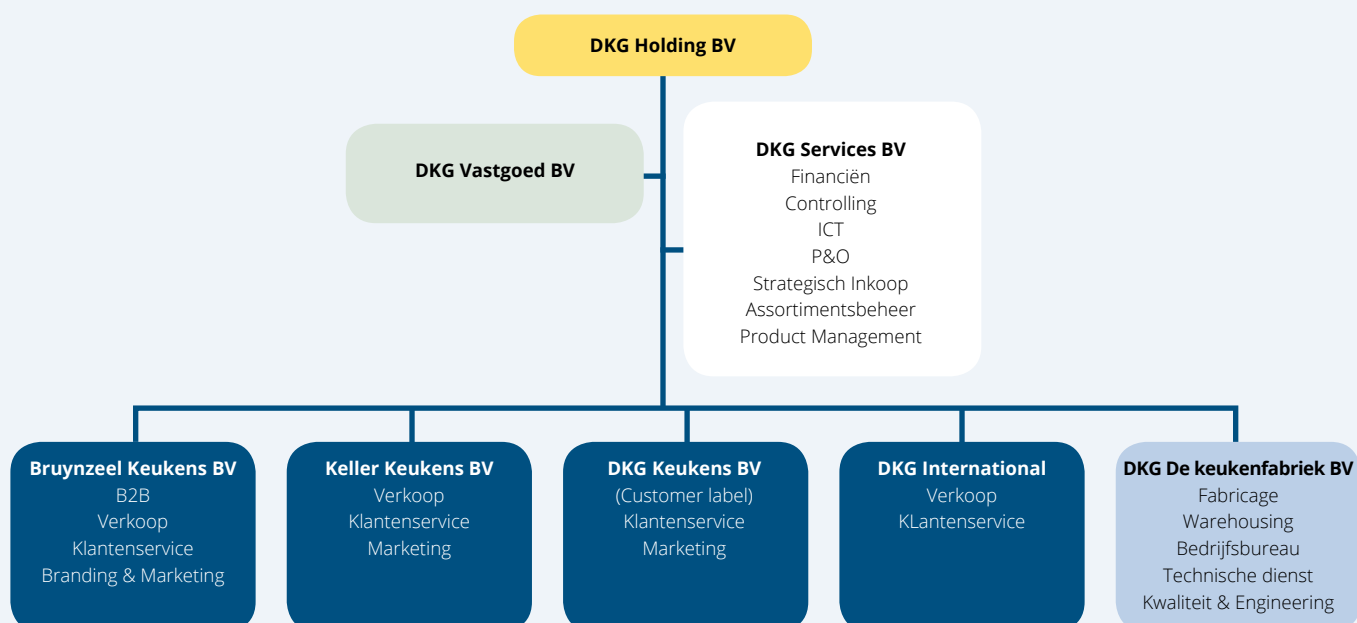
3.2

Dit rapport betreft het jaar 2018; het referentiejaar voor de CO₂-reductiedoelstellingen is het jaar 2015. Het referentiejaar 2015 is gekozen omdat dit het jaar is dat er inzicht is gebracht in de CO₂ emissies.

Afbakening

3.3

Alle activiteiten van DKG Holding BV worden meegenomen in dit rapport met uitzondering van DKG Vastgoed. Deze entiteit is uitgesloten omdat de CO₂-Prestatieladder niet relevant is voor deze entiteit omdat de CO₂ emissies via de andere entiteiten gemeten en geregistreerd worden.



Directe en indirecte GHG emissies

3.4

In dit hoofdstuk worden de berekende GHG emissies toegelicht.

Het referentiejaar 2015

3.4.1

Scope 1	omvang	eenheid	conversiefactor	ton CO ₂
Gasverbruik	64.535	m ³	1.887	122
Brandstofverbruik wagenpark (diesel)	196.571	liters	3.230	635
Brandstofverbruik wagenpark (LPG)	0	liters	1.806	0
Brandstofverbruik wagenpark (benzine)	112.925	liters	2.740	309
Brandstofverbruik bedrijfsmiddelen (diesel)	0	liters	3.230	0
Propaan	0	m ³	1.725	0
Brandstofverbruik huur (diesel)	0	liters	3.230	9
Brandstofverbruik huur (LPG)	0	liters	1.806	0
Brandstofverbruik huur (benzine)	0	liters	2.740	8
Koudemiddelen	0	kg	n.v.t.	0
Totaal scope 1				1.066

Scope 2	omvang	eenheid	conversiefactor	ton CO ₂
Elektraverbruik - grijs	10.081.040	kWh	649	6.543
Elektraverbruik - groen	0	kWh	0	0
Verwarmingsketel	72.335	Gj	23.060	1.668
Zakelijke km priveauto's	110.365	km's	220	24
Vliegvluchten < 700	0	km's	297	0
Vliegvluchten 700 - 2500	48.100	km's	200	10
Vliegvluchten > 2500	207.360	km's	147	30
Totaal scope 2				8.275
Totaal scope 1 en 2				9.341

Berekende GHG emissies

3.4.2

De directe en indirecte GHG emissies over 2018 worden onderstaand gepresenteerd:

Scope 1	omvang	eenheid	conversiefactor	ton CO ₂
Gasverbruik	72.069	m ³	1.887	136
Brandstofverbruik wagenpark (diesel)	187.699	liters	3.230	606,3
Brandstofverbruik wagenpark (LPG)	0	liters	1.806	0
Brandstofverbruik wagenpark (benzine)	117.291	liters	2.740	321,4
Brandstofverbruik bedrijfsmiddelen (diesel)	832	liters	3.230	2,7
Propaan	0	m ³	1.725	0
Brandstofverbruik huur (diesel)	0	liters	3.230	0
Brandstofverbruik huur (LPG)	0	liters	1.806	0
Brandstofverbruik huur (benzine)	0	liters	2.740	0
Koudemiddelen	0	kg	n.v.t.	0
Totaal scope 1				1.066,3

Scope 2	omvang	eenheid	conversiefactor	ton CO ₂
Elektraverbruik - grijs - grootzakelijk	0	kWh	649	0
Elektraverbruik - grijs - overig	0	kWh	649	0
Elektraverbruik - groen - grootzakelijk	10.803.848	kWh	0	0
Elektraverbruik - groen - overig	0	kWh	0	0
Verwarmingsketel	72.335	Gj	23.060	1.668,0
Zakelijke km priveauto's	101.402	km's	220	22,3
Vliegreizen < 700	18.282	km's	297	5,4
Vliegreizen 700 - 2500	72.244	km's	200	14,4
Vliegreizen > 2500	181.168	km's	147	26,6
Totaal scope 2				1.736,9
Totaal scope 1 en 2				2.803,42

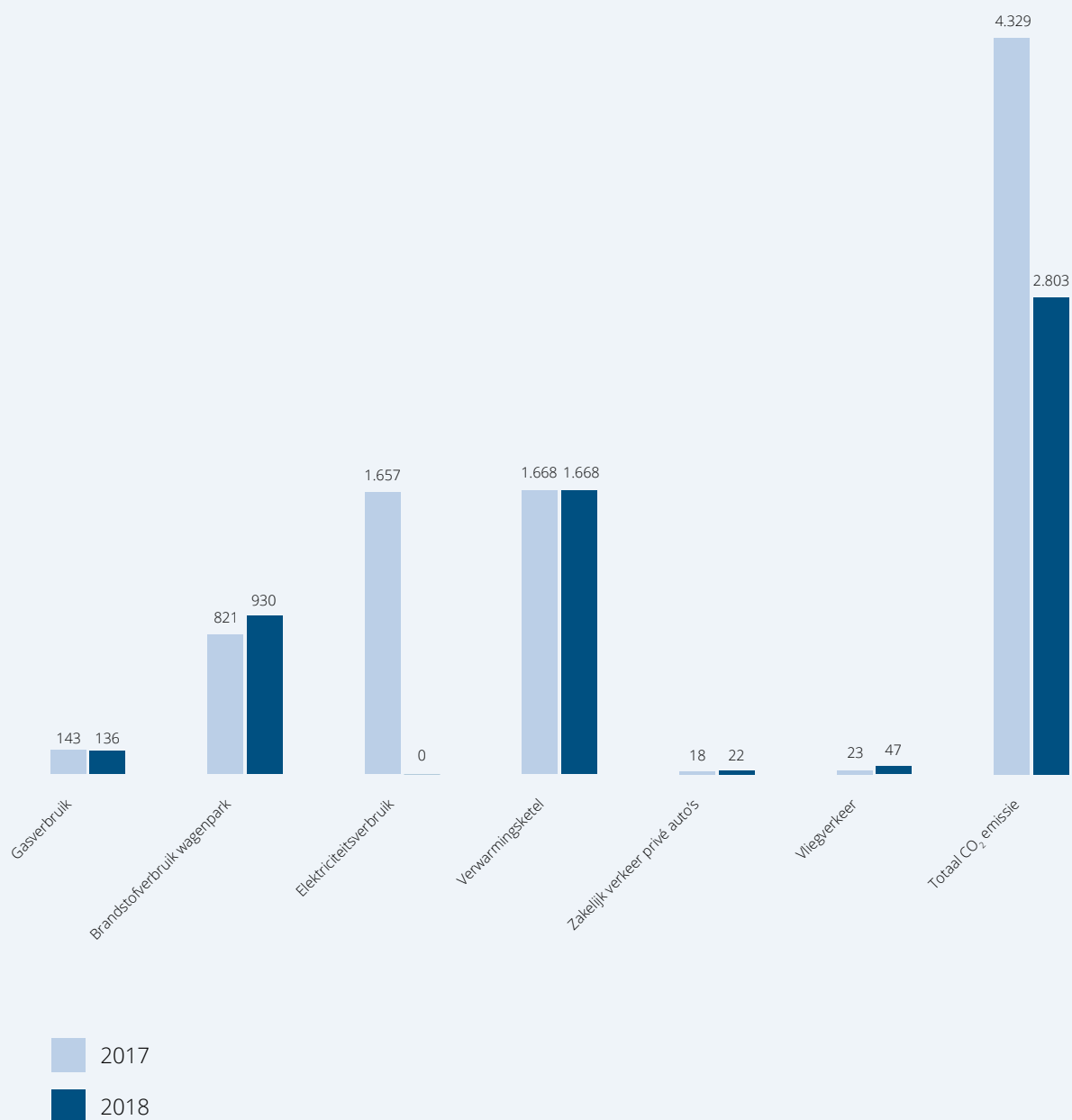
De verdeling tussen kantoren en productie is nog niet volledig inzichtelijk. De verdeling van het gas en elektra verbruik is ingeschat op 10% door de kantoren en 90% door de productie. De verdeling van de CO₂-uitstoot is dan als volgt:

Verdeling kantoor en productie	kantoor/winkels	productie
Verwarming gas/verwarmingsketel	136	1.668
Brandstofverbruik	952,6	
Elektraverbruik		
Vliegreizen	46,5	
Totaal:	1.135	1.668

Vergelijk

3.5

CO₂ emissie DKG 2017 - 2018



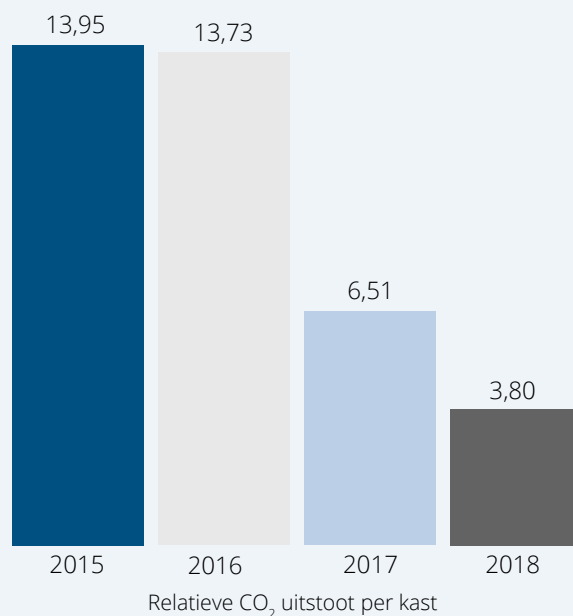
Verschil ten opzichte van het aantal kasten

3.6

	2015	2016	2017	2018	verschil 2018 - 2017
Hoeveelheid kasten	669,504	650,115	664,601	738,619	+ 11,14%
CO ₂ uitstoot per kast (in gram)	13,95	13,73	6,51	3,79	- 42%
Totale uitstoot	9.341.139	8.926.988	4.329.180	2.803	- 35,3%

** note: vanaf 01-04-2017 wordt stroom groen ingekocht, dit verklaard de enorme daling in CO₂ uitstoot per kast.

CO₂ uitstoot per keukenkast



Verbranding restafvalhout

3.6.1

De Keukenfabriek wordt verwarmd door een verwarmingsketel waarin het restafvalhout vanuit de keukenproductie wordt gestookt.

GHG verwijderingen

3.6.2

De CO₂ uitstoot over 2018 is vooraf door DKG Groep gecompenseerd via de initiatieven Trees for All en de Climate Neutral Group. Certificaten hiervan zijn beschikbaar bij DKG Groep.

Deze compensatie is niet meegenomen in de CO₂-Footprint omdat deze is uitgesloten binnen het CO₂-Prestatieladder Handboek.

Het elektriciteitsverbruik wordt vanaf 01-04-2017 groen ingekocht door middel van groene stroom uit Nederland. Garanties van Oorsprong zijn hiervoor beschikbaar bij DKG Groep.

Uitzonderingen

3.6.3

Er zijn geen noemenswaardige uitzonderingen te noemen op het GHG Protocol.

Belangrijkste beïnvloeders

3.6.4

Binnen DKG zijn geen individuele personen te benoemen die een dermate invloed op de CO₂ footprint hebben, dat gedragsverandering van deze individuele persoon alleen al zou zorgen voor een significante verandering in de CO₂ footprint.

Toekomst

3.6.5

De emissies in de paragrafen hierboven zijn vastgesteld voor het jaar 2016 en 2017. De verwachting is dat deze emissies in het komende jaar, 2018, aan grote verandering onderhevig zullen zijn. Dit komt omdat in 2018 voor het eerst voor een volledig jaar groene stroom uit Nederland wordt ingekocht. Hierdoor zal de totale CO₂ uitstoot dalen tot onder de 3.000 ton CO₂.

Significante veranderingen

3.6.6

Zoals in hoofdstuk 3 beschreven geldt 2015 als basisjaar. De voortgang van de reductie in CO₂-uitstoot zal beschreven worden in het CO₂ reductieplan.

Kwantificeringsmethoden

3.7

Voor het kwantificeren van de CO₂-uitstoot is gebruik gemaakt van een voor DKG op maat gemaakt model. In het model kunnen alle verbruiken worden ingevuld. Vervolgens wordt de daarbij behorende CO₂-uitstoot automatisch berekend en vergeleken met het basisjaar. Hierbij zijn de actuele emissiefactoren van de website co2emissiefactoren.nl gehanteerd.

In hoofdstuk 4 van het CO₂ management plan van DKG wordt beschreven waar de brongegevens per energiestroom vandaan komen.

Emissiefactoren

3.8

Voor de inventarisatie van de CO₂-uitstoot van DKG over het jaar 2018 zijn de emissiefactoren uit de CO₂-Prestatieladder 3.0 gehanteerd. Omdat het gaat om specifieke emissiefactoren op nationaal niveau, zijn de gehanteerde emissiefactoren zeer geschikt voor het omrekenen van de data van de broeikasgas activiteiten naar de daarmee gepaard gaande CO₂-emissies. Alle gebruikte emissiefactoren zijn opgenomen in de berekening van de CO₂ footprint. De emissiefactoren van DKG zullen te allen tijde

meegaan met wijzigingen in de emissiefactoren van de CO₂-Prestatieladder 3.0. Voor de berekening van de CO₂ footprint zijn emissiefactoren gebruikt van maart 2018.

Er zijn geen "Removal factors" van toepassing.

Voor de verwarmingsketel is de directe conversiefactor voor een afvalverbrandingsoven als gehanteerd.

Warmtelevering	Eenheid	Kg CO ₂ /eenheid (WTV)	Kg CO ₂ /eenheid	Kg CO ₂ /eenheid	Bron	Toelichting
		Totaal	Conversie (direct)	Productie (indirect) brandstof(fen)		
STEG-centrale	GJ	35,97	32,53	3,44	[25]	
Afvalverbrandingsinstallatie	GJ	26,49	23,06	3,44	[25]	
Geothermie	GJ	25,05	23,41	1,65	[25]	
Biomassa (pellets)	GJ	25,82	15,30	10,52	[25]	1
Restwarmte met bijstook	GJ	21,53	20,53	0,90	[25]	1
Restwarmte zonder bijstook	GJ	8,80	7,90	0,90	[25]	1

Onzekerheden

3.9

De gepresenteerde resultaten moeten worden gezien als de beste inschatting van de werkelijke waarden. Alle gebruikte gegevens voor de berekening van de CO₂-Footprint zijn gebaseerd op facturen en/of werkelijk gemeten aantallen. Hierdoor is de onzekerheidsmarge zeer gering.

Het verbruik van de verwarmingsketel is op de volgende manier ingeschat:

{ Kachel 2,3 MW, deze draait 24/7*52 weken = 20093 MW= 72.335 GJ }

Verificatie

3.10

De emissie-inventaris van DKG is niet geverifieerd.

Rapportage volgens ISO 14064-1

3.11

Dit rapport is opgesteld volgens de eisen uit ISO 14064-1, paragraaf 7. In Tabel 2 is een kruistabel gemaakt van de onderdelen uit ISO 14064-1 en de hoofdstukken in het rapport.

ISO 14064-1	§ 7.3 GHG report content	Beschrijving	Hoofdstuk rapport
	A	Reporting organization	2
	B	Person responsible	3.1
	C	Reporting period	3.2
4.1	D	Organizational boundaries	3.3
4.2.2	E	Direct GHG emissions	3.4
4.2.2	F	Combustion of biomass	3.4
4.2.2	G	GHG removals	3.4
4.3.1	H	Exclusion of sources or sinks	3.4
4.2.3	I	Indirect GHG emissions	3.4
5.3.1	J	Base year	3.2
5.3.2	K	Changes or recalculatons	3.4
4.3.3	L	Methodologies	3.5
4.3.3	M	Changes to methodologies	3.6
4.3.5	N	Emission or removal factors used	3.6
5.4	O	Uncertainties	3.7
	P	Statement in accordance with ISO 14064-1	3.9
	Q	Verification	3.8

Tabel 3 | Kruistabel ISO 14064-1

Energie meetplan

4

Het energie meetplan bevat een aantal vaste onderdelen voor het up-to-date houden van het CO₂-managementsysteem. Het plan is opgezet om te zorgen dat het gehele CO₂-reductiesysteem voldoet aan de eisen van ISO50001, ISO 14064-1 en ervoor te zorgen dat gedurende het jaar continue verbetering plaatsvindt.

Sjoerd Gombert heeft de documentatie, welke betrekking heeft op het CO₂ beleid, in beheer. Hij draagt zorg voor het juist archiveren en het versiebeheer van de documenten. Hierdoor zijn de meest actuele versies altijd beschikbaar en kunnen oudere versies eenvoudig achterhaald worden. Het beleid is om een archief aan te maken met oudere versies en deze twee jaar te bewaren. Dit geldt tevens voor de website.

Planning meetmomenten

4.1

Voor het meten van de verschillende energiestromen is een plan opgesteld. In de onderstaande tabel is te zien wanneer energiefactoren gemeten worden en door wie en waar de informatie verkregen kan worden. De wijze waarop de verbruiken worden gemeten is de meest haalbare wijze, waarbij rekening wordt gehouden met het doel waarvoor de gegevens worden verzameld en de mate van detaillering die nodig is. De verantwoordelijke persoon voor het verzamelen van de gegevens is daarom op de hoogte van de wijze waarop deze gegevens in de emissie-inventaris verwerkt worden.

Vestiging en wagenpark

4.2

Scope 1 emissies

Categorie	Meetmoment	Wie	Toelichting
Gasverbruik (in m ³ aardgas)	Elk half jaar	CO ₂ verantwoordelijke	Inkoopafdeling rapporteert de gegevens per 1 januari en 1 juli.
Brandstofverbruik materieel en auto's (in liters benzine, diesel & LPG)	Elk half jaar	CO ₂ verantwoordelijke	Standaard rapportages zijn ingesteld door HR zodat snel de kilometers en liters per auto inzichtelijk zijn.

Scope 2 emissies

Categorie	Meetmoment	Wie	Toelichting
Elektriciteitsverbruik (in kWh)	Elk half jaar	CO ₂ verantwoordelijke	Inkoopafdeling rapporteert de gegevens per 1 januari en 1 juli.
Verwarmingsketel	Elk half jaar	CO ₂ verantwoordelijke	Deze ketel draait het hele jaar op vol vermogen.
Zakelijke km privé auto's	Elk half jaar	CO ₂ verantwoordelijke	Standaard rapportages zijn ingesteld door HR zodat snel de kilometers en liters per auto inzichtelijk zijn.
Vliegkilometers	Elk half jaar	CO ₂ verantwoordelijke	Geboekte vliegreizen worden bijgehouden door directiesecretaresse.

Dit hoofdstuk is ter onderbouwing van de eisen van de CO₂-Prestatieladder. Per hoofdstuk wordt een eis behandeld. Hieronder een leeswijzer.

Hoofdstuk in dit document	Eis in de CO ₂ -Prestatieladder
Hoofdstuk 5.1: Energiebeoordeling	2.A.3
Hoofdstuk 5.1: Grafiek Voortgang CO ₂ -reductie	3.B.1
Hoofdstuk 5.2: Vergelijking sectorgenoten	3.B.1
Hoofdstuk 5.3: Hoofddoelstelling	3.B.1
Hoofdstuk 5.4: Maatregelen reductieplan	3.B.1

Energiebeoordeling

5.1

Identificatie grootste verbruikers

5.1.1

De 80% grootste emissiestromen in 2018 van DKG zijn:

- Verwarmingsketel 59%
- Brandstofverbruik Wagenpark 33%

Controle op inventarisatie van emissies

5.1.2

Een onafhankelijke controle op de emissie-inventarisatie is uitgevoerd op 27-02-2019, door Nick van Moerkerk (Adviseur bij De Duurzame Adviseurs). Hierbij is geconstateerd dat de inventarisatie juist en volledig is.

Trends in energieverbruik en voortgang CO₂-reductie

5.1.3

De totale CO₂-uitstoot is in 2018 ten opzichte van 2015 met 73% gedaald, terwijl het aantal geproduceerde kasten fors gestegen is (stijging van >10% ten opzichte van het aantal kasten in 2015). Dit komt grotendeels omdat het elektriciteitsverbruik groen is ingekocht, maar onder andere ook door het plaatsen van energiezuinige motoren voor de persluchtvoorziening, LED verlichting en vervanging van verouderde machines.

Door de uitbreiding van het leasewagenpark (met o.a. servicebussen) is onze footprint wat betreft brandstofverbruik gestegen. Naar verwachting zal de footprint in 2019 weer zakken, aangezien het in november 2017 geïntroduceerde autobeleid goed zichtbaar zal gaan worden; meer dan de helft van de nieuw bestelde leasewagens in Q4-2018 betreft een volledig elektrische auto. De andere grootverbruiker, de verwarmingsketel, heeft ook in 2018 op vol vermogen gedraaid, waardoor er geen CO₂-reductie heeft plaatsgevonden.

Voorgaande energiebeoordelingen

5.1.4

Dit is de eerste energiebeoordeling die uitgevoerd is.

Verbeterpotentieel

5.1.5

Voor de huidige energiebeoordeling is het gas- en elektra verbruik op jaarbasis in kaart gebracht. Voor de uitstoot van de verwarmingsketel is de aanname gedaan dat deze continue op vol vermogen brandt. Dit is in de praktijk ook het geval.

Kilometerstanden worden (op een paar uitzonderingen na) over het algemeen goed bijgehouden. Ook de vliegreizen worden goed geregistreerd. Verbetering in inzicht is dus niet nodig.

Door groene stroom in te kopen kan het overgrote deel van de uitstoot van het elektragebruik weggenomen worden. Verdere reductie is mogelijk door verschillende energiebesparende maatregelen te nemen, onder andere door isolatie van het gebouw, of extra zonnepanelen neer te leggen en te sturen op de CO₂-uitstoot van het wagenpark. Deze maatregelen zijn opgenomen in het CO₂-reductieplan (zie ook paragraaf 5.4).

Voor het wagenpark is er een nieuw beleid geformuleerd om zo het brandstofverbruik significant te reduceren.

Vergelijking met sectorgenoten

5.2

Vanuit de CO₂-Prestatieladder wordt gevraagd om reductiedoelstellingen op te stellen die zowel ambitieus als realistisch zijn. Daarom is voor het opstellen van de doelstelling onderzocht welke maatregelen en doelstellingen sectorgenoten ambiëren. DKG schat zichzelf op het gebied van CO₂-reductie in als vooruitstrevend vergeleken met sectorgenoten. Dit op grond van de maatregelen die al doorgevoerd zijn genoemd in paragraaf 5.1.3 en de genomen maatregel om per 1 april 2017 over te stappen naar groene stroom.

Enkele voorbeelden van sectorgenoten (productiebedrijven) die in het bezit zijn van het CO₂-Prestatieladder Certificaat hebben de volgende doelstellingen:

- Electrotechnische Industrie ETI B.V. heeft als doel gesteld om 25% CO₂ op scope 1 en 2 te reduceren.
- Siemens Nederland N.V. De doelstelling van Siemens Nederland om in 2020 vijftig procent te besparen op het eigen energieverbruik en CO₂-emissie ten opzichte van het basisjaar 2014, in lijn met de Siemens AG doelstellingen om klimaatneutraal te opereren in 2030.

Hoofddoelstelling

5.3

DKG heeft als doel gesteld om in de komende vier jaar, gemeten vanaf het referentiejaar tot aan het jaar van herbeoordeling, onderstaande CO₂-reductie te realiseren.

Scope 1 en 2 doelstellingen DKG
DKG Holding wil in 2019 ten opzichte van 2015
minimaal 70% minder CO₂ uitstoten

Bovengenoemde doelstelling wordt gerelateerd aan het aantal geproduceerde keukenkasten. Op basis van de behaalde resultaten in 2018 kan geconcludeerd worden dat de doelstellingen voor 2019 haalbaar zijn.

Nader gespecificeerd voor scope 1 en 2 zijn de doelstellingen als volgt:

- Scope 1: 10% reductie in 2019 ten opzichte van 2015
- Scope 2: 75% reductie in 2019 ten opzichte van 2015

Eind 2019 zullen nieuwe doelstellingen geformuleerd worden voor periode tot en met 2022.

Scope 1 Subdoelstelling brandstofverbruik wagenpark

5.3.1

Om de scope 1 doelstelling te kunnen behalen is aan de hand van de mogelijke reductiemaatregelen bekeken hoeveel brandstof kan worden bespaard met de bedrijfsauto's.

Dit is ingeschat op ongeveer 10% reductie in de komende drie jaar. Deze reductie wordt gerelateerd aan het totaal aantal auto's in het wagenpark.

Er is een nieuw autobeleid geformuleerd door HR 'Van fossiel naar volledig elektrisch in 2020'. Deze is reeds geïmplementeerd en gecommuniceerd. Alle huidige bestuurders in categorie 0, namelijk de directie, zullen bij de eerstvolgende auto elektrisch gaan rijden. Een goed voorbeeld doet goed volgen en de CO₂ reductie zal relatief groot zijn gezien de huidige uitstoot van de auto's. Nieuwe medewerkers dienen ook 100% elektrisch te gaan rijden en voor de overige medewerkers wordt het gefaseerd afgebouwd.

Scope 2 Subdoelstelling elektraverbruik

5.3.2

Door de inkoop van echt groene stroom wordt de CO₂ uitstoot van het elektraverbruik verminderd met 100%.

Scope 2 Subdoelstelling zakelijk (vlieg)verkeer

5.3.3

Om het aantal afgelegde kilometers met privéauto's en het vliegverkeer terug te dringen is bekeken welke mogelijkheden er zijn om dit te realiseren. Het zakelijk gebruik van privéauto's wordt al zo veel mogelijk geminimaliseerd in de autoregeling, daarom is er geen reductiedoelstelling geformuleerd.

Er zijn internationale groeiambities binnen DKG, met dit in het achterhoofd is het niet realistisch om een reductiedoelstelling op te nemen ten aanzien van de vliegvluchten.

Maatregelen reductieplan

5.4

In onderstaande tabel worden de maatregelen van het huidige reductieplan weergegeven.

Maatregel	Verantwoordelijke	Planning
1: Inkopen van groene stroom	Strategische Inkoop/ Facilitair	April 2017 afgerond
2: Onderzoeken en uitvoeren energiebesparing. In 2017 is er een Energie Audit uitgevoerd conform de EED wetgeving. Dit heeft nieuwe inzichten opgeleverd die opgenomen zijn in deze rapportage.	Coördinator Kwaliteit & Milieu Facilitair	Doorlopend
3: Isolatie gevels en dak van een deel van de fabriek	Directie	Q1/Q2 2019
4: Onderzoek naar energieopwekking - onderzoek naar plaatsing extra zonnepanelen (bijvoorbeeld via postcoderoos)	Manager TD	Extra zonnepanelen Q3- 2019
5: Ledverlichting in de fabriek (in uitvoering vanaf Q1 2019)	Directie	Q3 2019
6: Slimme verlichtingstechnieken in de fabriek	Directie	Bij vervanging huidige verlichting
7: Optimalisatie klimaatinstallaties en energie management kantoren (energiemonitoring en energiebeheer)	Manager Kwaliteit en Engineering	Huisvesting 2.0
8: Vervanging halogeenverlichting winkels door ledverlichting (i.o. verhuurders en/ of bij vervanging)	Projectleider Bouw en Beheer/ Winkelbouw	Eind q1 2019 alle winkels
9: Sturen op CO ₂ -uitstoot wagenpark: 'Van fossiel naar volledig elektrisch in 2020' Gemiddelde CO ₂ -uitstoot van 106 gram/km in 2018 naar 95 gram/km in 2019	Directie/HRM	Gereed
10: Stimuleren zuinig rijden en gebruik maken van openbaar vervoer	Directie/HRM	Doorlopend
11: Perscontainer voor papier -> vermindering van 12 transportbewegingen per jaar naar 6 transportbewegingen	Coördinator Facilitair	Gereed
12: Uitbreiden bewegingsdetectie (energiezuinige) verlichting van 4 naar 6 plekken	Technische Dienst	Q1 2019
13: 2 nieuwe kartonverpakkingsmachines Afvalreductie en 85% minder stroomverbruik	Manager Warehouse	Gereed
14: IE4 motoren persluchtvoorziening (besparing 3 – 10%) en Rittal blue E schakelkasten (eveneens een besparing van 3 – 10%)	Technische Dienst	Gereed
15: Energiezuinige Blue e wandmontage-koelaggregaten in schakelkasten zagerij	Technische Dienst	Gereed
16: Slimmer inzetten # FTE bij rompenproductie waardoor productiviteit verhoogd is	Productie	Gereed
17: herinrichting magazijn waardoor minder transportbewegingen nodig zijn	Logistiek	Gereed

Overige maatregelen op het gebied van duurzaamheid zijn:

Maatregel	Planning
Behalen MVO Prestatieladder certificaat niveau 4	Gereed
Behalen CO ₂ -Prestatieladder certificaat niveau 3	Gereed
Invulling geven aan het MVO beleid door o.a.: <ul style="list-style-type: none"> • Grondstoffengebruik onder de loep nemen • Meer en betere afvalscheiding: van afvalstroom naar waarde stroom • Gedragscode leveranciers uitbreiden (ook wat betreft CO₂ uitstoot) • Social Return inzetten • Natuursteenconvenant ondertekenen (arbeidsomstandigheden) • Verduurzaming product 	
Invulling geven aan The Natural Step methodiek	Continu
Uitbreiding productcertificering (Milieukeurcertificaat)	Gereed
Business case circulaire keuken	Q4 2019
Inschrijving Grondstoffenakkoord	Gereed
Soll/ kann delen: efficiënter gebruik grondstofplaten, beoogde reductie van 5%.	Gereed
Uitbreiding faciliteiten elektrisch wagenpark	Gereed
Productontwikkeling volgens MVO principes (volledige breedte assortiment)	Doorlopend
# concrete onderwerpen per jaar	Doorlopend
Onderzoek doen naar "postcoderoos" -> mogelijke uitbreiding # zonnepalen	Q1 2019
Duurzamer omgaan met afkeur onderdelen	Doorlopend
Van afvalstromen naar waarde stromen	Q2 2019
Biodiversiteit vergroten op DKG terrein in BoZ, concept opgezet, besluit in 2019	Q2 2019
Huisvesting 2.0: nieuwe ideeën voor kantoorpand	Q4 2019
Luchtsluizen aanpassen bij DC en Laadplaats t.b.v. klimaatbeheersing	Q1 2019
Onderzoek doen naar uitbreiding circulaire keuken; wens naast kasten ook bladen en apparatuur	Q3 2019

De volgende maatregelen zijn reeds uitgevoerd in de afgelopen jaren:

2014: Zonnepanelen op het dak van de fabriek gelegd (350.000 kWh)

2015: Actief programma beperking lekverliezen persluchtinstallatie

- Isolatie en vervanging buitenwanden
- Warmtewisselaars in de lakkerij
- Hergebruik warme afgezogen proceslucht
- Elektrische heftrucks in het magazijn
- Gedeeltelijke ledverlichting in en rond de fabriek
- Bewegingsdetectie verlichting

2016: Behoeft gestuurde stofafzuigingen

2017: Investering in energiebesparende IE-4 motoren voor onze stofafzuig- en compressorinstallatie

- Geoptimaliseerd compressorpark en -besturing

2018: 2 nieuwe kartonverpakkingsmachines (reductie elektriciteitsverbruik van 85% t.o.v. de vervangen krimp tunnels en reductie in verpakkingsmateriaal)

- Uitbreiding laadpalen tbv elektrisch wagenpark: van 1 lader naar 10 laders + 2 snelladers
- Ondersteuning berijders bij aanvraag (openbare) laadpalen

2019: Business case circulaire keuken (DKG breed uitrollen)

Productontwikkeling volgens MVO principes

Van afvalstroom naar waardestroom

Het CO₂ beleid kent cycli van een half jaar, waarin de volgende zaken geïnventariseerd worden:

- ✓ de gegevens voor de CO₂ footprint verzameld worden;
- ✓ beoordeeld wordt of de emissiefactoren nog actueel zijn;
- ✓ er significante veranderingen in het bedrijf zijn welke een impact op de footprint kunnen hebben;
- ✓ beoordeeld wordt of herberekening van emissies van voorgaande jaren vanwege deze veranderingen nodig is;
- ✓ de voortgang van de CO₂-reductie en behalen van de doelstellingen.

Vervolgens wordt beoordeeld of sturing op de doelstelling en maatregelen nodig is, in de vorm van het aanscherpen van de doelstelling wanneer deze (te) eenvoudig behaald wordt, of in de vorm van het nemen van extra maatregelen wanneer bepaalde maatregelen niet mogelijk bleken te zijn en de doelstelling niet gehaald dreigt te worden. Hierover wordt vervolgens intern en extern gecommuniceerd. Daarnaast wordt de nuttige toepassing van het sector- of keteninitiatief in de afgelopen periode geëvalueerd. Hieronder is een zogenoemde PCDA-cyclus weergegeven, waarin de verschillende fasen van het CO₂-reductiebeleid zijn weergegeven.



Taken Verantwoordelijkheden Bevoegdheden	taak-verantwoordelijkheid/bevoegdheid	Frequentie	Projectleider CO ₂ reductie	Externe adviseurs	EDirectie / COO
Inzicht					
Verzamelen gegevens emissie inventaris	t	halfjaarlijks	x		
Collegiale toets op emissie inventaris	t	halfjaarlijks	x		
Accorderen van emissie inventaris	b	jaarlijks			x
Opstellen emissie inventaris rapport	t	jaarlijks		x	
Evaluatie op inzicht: energie-beoordeling	t+v	jaarlijks	x		x
Reductie					
Uitvoeren onderzoek naar energiereductie	t+v	halfjaarlijks	x		
Bepalen CO ₂ -reductiemaatregelen	t	halfjaarlijks	x		
Bepalen CO ₂ -reductiedoelstellingen	t	jaarlijks	x		
Accorderen van doelstellingen	b	jaarlijks			x
Realiseren CO ₂ -reductie doelstellingen	v	continu	x		
Monitoring & evaluatie voortgang CO ₂ -reductie	t+v	halfjaarlijks	x	x	x
Communicatie					
Aanleveren informatie nieuwsberichten	t	halfjaarlijks	x		
Actualiseren website	t+b	halfjaarlijks		x	
Bijhouden interne communicatie	t+b	halfjaarlijks	x	x	
Goedkeuren van interne communicatie	b	halfjaarlijks			x
Goedkeuren van externe communicatie	b	halfjaarlijks			x
Participatie					
Inventarisatie mogelijk relevante initiatieven	t	halfjaarlijks	x		
Besluit deelname initiatieven	b	jaarlijks			x
Deelname aan sectorinitiatieven	v	continu	x		x
Overig					
Eindredactie CO ₂ -dossier	v	continu	x	x	
Voldoen aan eisen CO ₂ -Prestatieladder	v	continu	x	x	
Uitvoeren Interne Audit CO ₂ -reductiesysteem	t	halfjaarlijks			
Rapporteren aan management	b	halfjaarlijks	x		
Besluitvorming over CO ₂ -reductiebeleid	v	halfjaarlijks			x

Energiemanagement actieplan

8

Dit beknopte hoofdstuk heeft als doel om aan te tonen dat DKG aan alle onderdelen uit NEN50001 voldoet. Er is besloten hiervoor geen apart energiemangement actieplan op te stellen omdat de eisen in de andere documenten geïntegreerd zijn. Zie onderstaand een opsomming van de eisen. Per eis is een verwijzing naar de betreffende documentatie opgenomen in de tabel onderaan dit hoofdstuk.

Eisen van NEN-EN-ISO 50001:

- 4.4.3. Uitvoeren van een energie review (directiebeoordeling)
 - a) Het energieverbruik en de gebruikte energiefactoren moeten gebaseerd zijn op metingen of andere data.
 - b) Significant energieverbruik, in het bijzonder significante veranderingen, moeten in beeld worden gebracht.
 - c) Een inschatting maken van het verwachte energieverbruik van de komende periode.
 - d) Het identificeren van alle personen die werken voor de organisatie van wie hun acties kunnen leiden tot significante veranderingen in het energieverbruik.
 - e) Identificatie van mogelijkheden om energie te besparen en het bepalen van de prioriteiten.
- 4.4.4. Opstellen van referentiekader
 - a) Basisjaar is 2015.
- 4.4.5. Vaststellen van performance indicatoren voor monitoren (meten KPI's)
 - a) Beschrijven van de handelingen.
- 4.4.6. Energie doelstellingen, doelen en programma's
 - a) Het aanwijzen van verantwoordelijkheden.
 - b) De middelen en het tijdsplan bepalen voor het behalen van de verschillende doelen.
- 4.6.1. Monitoring, meten en analyseren
 - a) De organisatie maakt en beschrijft de bewaking en de eisen om de gestelde doelen te behalen. Er moet een energie meetplan worden geschreven en geïmplementeerd.
 - b) De organisatie moet ervoor zorgen dat het energieverbruik en bijbehorende energiefactoren op vooraf bepaalde momenten wordt gemeten en gedocumenteerd.
 - c) De organisatie moet ervoor zorgen dat juistheid en herhaalbaarheid van de meetmethode die is gebruikt past bij de taak.
 - d) De organisatie moet de relatie tussen het energieverbruik en de energiefactoren aangeven. En zal op vooraf bepaalde momenten de werkelijke situatie toetsen met de verwachte situatie.
 - e) De organisatie moet alle significante afwijkingen van het verwachte energieverbruik documenteren, inclusief de mogelijke oorzaken.
 - f) De relatie tussen het energieverbruik en de energie factoren moeten op vooraf bepaald tijdstip worden beoordeeld en waar nodig aangepast.
 - g) De organisatie moet zijn energieverbruik, waar mogelijk, vergelijken met andere, gelijksoortige, organisaties.
- 4.6.4. Afwijkingen, verbeteringsacties en preventieve maatregelen.
 - a) De organisatie moet afwijkingen identificeren en binnen een vooraf gestelde tijdslijn verbeteringsacties uitvoeren. De organisatie moet alle relevante documentatie bewaren rekening houdend met de wettelijke termijn.

NEN 50001 Documenten CO₂ reductiesysteem

4.4.3 a	Emissie-inventaris
4.4.3 b	CO ₂ -reductieplan, H5
4.4.3 c	CO ₂ -reductieplan, H5
4.4.3 d	CO ₂ -reductieplan, H5
4.4.3 e	CO ₂ -reductieplan, bijlage B 'Inventarisatie reductiemogelijkheden'
4.4.4 a	CO ₂ Management Plan, H3
4.4.5 a	CO ₂ -reductieplan, H5
4.4.6 a	CO ₂ Management Plan, H4
4.4.6 b	CO ₂ -reductieplan, H5
4.6.1 a	CO ₂ Management Plan, H4
4.6.1 b	CO ₂ Management Plan, H4
4.6.1 c	CO ₂ Management Plan, H4
4.6.1 d	Interne audit & zelfevaluatie
4.6.1 e	CO ₂ -reductieplan, Directiebeoordeling CO ₂ -reductiesysteem en Interne audit & zelfevaluatie
4.6.1 f	Directiebeoordeling CO ₂ -reductiesysteem
4.6.1 g	CO ₂ -reductieplan
4.6.4 a	Interne audit & zelfevaluatie



In dit deel van het document wordt aangegeven op welke momenten er wordt gecommuniceerd over het CO₂-reductiesysteem van DKG. Daarnaast wordt een overzicht gegeven van actieve deelname aan initiatieven.

Externe belanghebbenden

9.1

Hieronder worden de externe belanghebbenden opgenoemd. Dit zijn partijen die belang hebben bij reductie van energie en van de meest materiële CO₂-emissies. Tevens zijn het potentiële partners om mee samen te werken aan CO₂-reductie. Communicatie aan de externe belanghebbenden vindt voornamelijk plaats via de MVO websites.

Externe belanghebbenden	Belang CO₂-beleid & kennisniveau
Gemeente Bergen op Zoom	De gemeente ondersteunt bij energiebesparende maatregelen en bijbehorende CO ₂ -reductie. Biedt een gratis abonnement op de Milieubarometer aan.
Woningbouwcorporaties / beleggers	Hanteren soms ook CO ₂ -Prestatieladder bij inkoop. Zelf ook (pro-) actiever ook MVO gebied ten opzichte van voorgaande jaren. Zeer belangrijke stakeholder!
Aannemers en projectontwikkelaars	Belang CO ₂ -beleid & kennisniveau verschilt per bedrijf. Vanuit grote(re) organisaties wordt een MVO beleid als leverancier verwacht.
Bedrijfsbelangenvereniging Lage Meren-Meilust	Is erg actief met transitie naar duurzaam bedrijventerrein.
Leveranciers	De up- en downstream leveranciers hebben een wisselend kennisniveau over CO ₂ -reductie. DKG wil deze stakeholders betrekken bij het MVO/CO ₂ beleid

*een uitgebreide stakeholderanalyse is gemaakt in het ISO handboek.

Interne belanghebbenden

9.2

Interne belanghebbenden zijn de medewerkers en de directie van DKG. Deze zullen op de hoogte gehouden worden via interne nieuwsberichten. Het management zal daarnaast betrokken zijn bij de besluitvorming van de te nemen reductiemaatregelen, de voortgang van de CO₂-reductie en overige hoofdzaken van het CO₂-reductiebeleid.

Projecten met gunningvoordeel

9.3

Bij deze projecten zal specifiek gecommuniceerd worden over de CO₂-uitstoot van het project als ook over de doelstelling en de voortgang in CO₂-reductie. Dit zal hoofdzakelijk gebeuren via de algemene communicatieberichten van het bedrijf. Waar nodig wordt dit aangevuld met communicatie via het werkoverleg van het project.

WAT (Boodschap)	WIE (Verantwoordelijke en uitvoerders)	HOE (Middelen)	DOELGROEP	WANNEER (Planning & frequentie)	WAAROM (Communicatiedoelstelling)
CO ₂ footprint van bedrijf en projecten met gunningvoordeel	Verantwoordelijke CO ₂ -reductie	Intranet, 2 x p. jr.	Intern	Halfjaarlijks Maart en September	Bewustwording van de CO ₂ footprint intern vergroten
CO ₂ footprint van bedrijf en projecten met gunningvoordeel	Verantwoordelijke CO ₂ -reductie	MVO Website, evenementen, de milieubarometer en Social Media	Extern	Halfjaarlijks Maart en September	Bewustwording van de CO ₂ footprint onder externe partijen vergroten
CO ₂ -reductiedoelstellingen + voortgang en maatregelen voor bedrijf en projecten met gunningvoordeel	Verantwoordelijke CO ₂ -reductie	Intranet, 2 x p. jr.	Intern	Halfjaarlijks Maart en September	Bewustwording van de doelstelling en maatregelen onder medewerkers vergroten
CO ₂ -reductiedoelstellingen + voortgang en maatregelen voor bedrijf en projecten met gunningvoordeel	Verantwoordelijke CO ₂ -reductie	MVO Website en Social Media Persoonlijk Relatiebeheer	Extern	Halfjaarlijks Maart en September	Bekendheid van de doelstelling en maatregelen onder externe partijen vergroten
Mogelijkheden voor individuele bijdrage, huidig energiegebruik en trends binnen het bedrijf en projecten	Verantwoordelijke CO ₂ -reductie	Intranet, 2 x p. jr.	Intern	Halfjaarlijks Maart en September	Betrokkenheid medewerkers stimuleren en medewerkers aanzetten tot CO ₂ reductie
Communicatieberichten	Verantwoordelijke CO ₂ -reductie	MVO Website, evenementen en Social Media	Extern	Halfjaarlijks Maart en September	Betrokkenheid externe belanghebbenden stimuleren
Website updaten	Verantwoordelijke CO ₂ -reductie	Website	Extern	Halfjaarlijks Maart en September	Documenten updaten
Publicatieplicht SKAO	Verantwoordelijke CO ₂ -reductie	Website SKAO	SKAO	Jaarlijks Maart	Publiceren van documentatie behorende bij eis 3D1 en jaarlijks updaten maatregelenlijst

Participatie sector- en keteninitiatieven

10

Vanuit de CO₂-Prestatieladder wordt gevraagd om deelname aan een sector- of keteninitiatief. DKG dient zich daarbij op de hoogte te stellen van de initiatieven die binnen de branche spelen.

Actieve deelname

10.1

Actieve deelname

De gedachte achter deelname aan een initiatief is dat door interactie met andere bedrijven informatie kan worden uitgewisseld en in samenwerking nieuwe ideeën en ontwikkelingen op het gebied van CO₂-reductie tot stand kunnen komen. Vanuit dit doel vraagt de norm om een actieve deelname, middels bijvoorbeeld werkgroepen. Verslagen van bijeenkomsten en van overlegmomenten en presentaties van het bedrijf in de werkgroep kunnen tegenover de auditor dienen als bewijs van actieve deelname.

Voortgang initiatief

Mocht een initiatief waaraan wordt deelgenomen op zeker moment niet meer relevant zijn voor DKG (wanneer gedurende een half jaar of langer geen voortgang in het initiatief of actieve deelname aangetoond kan worden) en de deelname wordt beëindigd, dan wordt deelgenomen aan een ander initiatief.

Inventarisatie sector- en keteninitiatieven

10.2

Nederland CO₂ Neutraal

Werken aan CO₂-reductie kan ook leuk zijn! Dat is de boodschap die de oprichters van het initiatief Nederland CO₂ Neutraal haar deelnemers meegeven. Het doel achter het initiatief is het actief informeren en betrekken van bedrijven bij de verschillende mogelijkheden om CO₂-reductie te bewerkstelligen. Dit wordt niet alleen gerealiseerd door het verstrekken van informatie, maar ook door het organiseren van bijeenkomsten en werkgroepen.

DKG neemt niet actief deel aan dit initiatief maar was spreker tijdens de bijeenkomst op 14 december 2017. <http://nlco2neutraal.nl/>

Duurzameleverancier.nl<https://www.duurzameleverancier.nl/>

Sectorinitiatief van Movares. Samen met andere marktpartijen uit de sector (van ingenieursbureaus tot aannemers) bouwt Movares aan een platform van partijen die hun leveranciers actief ondersteunen in het opzetten en uitvoeren van duurzame bedrijfsvoering, te beginnen door bij de belangrijkste leveranciers na te vragen wat zij op dit gebied al doen.

DGBC<https://www.dgbc.nl/>

De Dutch Green Building Council (DGBC) is een onafhankelijke non-profit organisatie die streeft naar blijvende verduurzaming van de bebouwde omgeving in Nederland.

Lean and Green

Lean and Green is een stimuleringsprogramma voor bedrijven en overheid dat wordt uitgevoerd door Connekt. Het stimuleert organisaties om te groeien naar een hoger duurzaamheidsniveau door maatregelen te nemen die niet alleen kosten besparen, maar gelijktijdig milieubelasting reduceren.

De transporteur van DKG is actief deelnemer van Lean and Green. Wellicht voor niveau 5 interessant om dit samen verder op te pakken.

<http://lean-green.nl/>

Lopende initiatieven

10.3

1) **Energiewerkgroep Bedrijfsbelangenvereniging Lage Meren-Meilust**

DKG neemt actief deel aan besprekingen met de lokale ondernemersvereniging. Het doel hiervan is te onderzoeken of en hoe de warmte die DKG 'over' heeft in de directie omgeving ingezet kan gaan worden. DKG probeert daarnaast de overige bedrijven op het bedrijventerrein te stimuleren om CO₂ te reduceren. <http://www.lmm-boz.nl/transitie-duurzaam-bedrijvenpark/dkg-groep/>

Toine van Rooij en Mark Luijkx zijn hier namens de DKG groep bij aangesloten. Vanuit de provincie Noord Brabant zijn subsidies beschikbaar gesteld, maar tot een uitvoering van projecten is het nog maar beperkt gekomen.

DKG Groep is de mogelijkheden aan het onderzoeken om de biodiversiteit te vergroten. Hiervoor is een plan van aanpak opgesteld voor het terrein aan de Drebbeelstraat in Bergen op Zoom. Daarnaast wordt onderzocht of de nieuwe aangelegde noodspuwers op het dak van de Keukenfabriek (DKF, Bergen op Zoom) ook geschikt zijn voor het bufferen van regenwater, waardoor schoon regenwater niet vermengd raakt met het vuile rioolwater. Het schone regenwater kan dan terug de natuur in.

Omschrijving	Eenheid	Budget
Inzet medewerkers	16 uur (€ 100,- per uur)	€ 1.600,00

Colofon

Auteur: Sjoerd Gombert,
Coördinator: Kwaliteit en Milieu DKG groep
Kenmerk: CO₂ Management en Reductieplan
Datum: 28-02-2019
Versie: 1.0
Autoriserende manager: Toine van Rooij, COO DKG Holding BV

Handtekening autoriserende manager:

A handwritten signature in black ink, consisting of several loops and a long horizontal stroke at the end, representing the signature of Toine van Rooij.